



**T.C.**  
**RİZE VALİLİĞİ**  
**FATİH ORTAOKULU**



**2024 - 2028**  
**Stratejik Planı**



T.C.  
RİZE VALİLİĞİ  
FATİH ORTAOKULU

2024 - 2028  
Stratejik Planı



*“Milli Eğitim'in gayesi; milli ve manevi değerlerine bağlı, memlekete ahlâklı, karakterli, cumhuriyetçi, inkılâpçı, olumlu, atılgan, başladığı işleri başarabilecek kabiliyette, dürüst, düşünceli, iradeli, hayatta rastlayacağı engelleri aşmaya kudretli, karakter sahibi gençler yetiştirmektir. Bunun için de öğretim programları ve sistemleri ona göre düzenlenmelidir.”*

*(1923)*

**Mustafa Kemal ATATÜRK**

## Okul Bilgileri

|                         |   |
|-------------------------|---|
| <b>il</b>               | Rize  |
| <b>ilçe</b>             | Merkez  |
| <b>Adres</b>            | Gülbahar Mah. / Vakıf Sokak   |
| <b>Coğrafi Konum</b>    | <a href="https://tinyurl.com/v96yp42">https://tinyurl.com/v96yp42</a>                       |
| <b>Telefon Numarası</b> | 0 464 213 22 38   |
| <b>e - Posta Adresi</b> | 766189@meb.k12.tr   |
| <b>Web Adresi</b>       | <a href="https://rizefatihortaokulu.meb.k12.tr/">https://rizefatihortaokulu.meb.k12.tr/</a> |
| <b>Kurum Kodu</b>       | 766189  |
| <b>Öğretim Şekli</b>    | Tam Gün   |

# SUNUŞ



Genel yaklaşımla kurum ve kuruluşlar için stratejik planlama veya stratejik yönetim; kuruluşların mevcut durumundan hareketle gelecekteki hedefleri için bir yol haritası belirlemeleridir. Kavramsal olarak kurumların kendilerine bir vizyon oluşturmaları ve bu vizyona uygun amaçlar ile bunlara ulaşmayı mümkün kılacak bir misyon içinde hedef ve stratejiler belirlemeleri stratejik planlama çalışmasının çerçevesini oluşturmaktadır.

Daha sade ifadeyle stratejik planlama; kuruluşların, “neredeyiz?”, “nereye ulaşmak istiyoruz?”, “ulaşmak istediğimiz noktaya nasıl gideriz?”, “hedeflere varıştaki iç ve dış etkenleri nasıl değerlendirebiliriz?” şeklindeki temel sorulara cevap arama süreci olarak da ifade edilebilir.

Okulumuz için hazırladığımız 2024-2028 Stratejik Yönetim Planı, kurumumuzun sahip olduğu insan kaynakları, mali ve fiziki kaynakları tespit etmede, bu kaynakların verimli ve etkin bir biçimde kullanılmasını sağlamada, birimler arasındaki iş birliğini ve koordinasyonu artırmada, okul yönetimine ve çalışanlarına bir kılavuz olacaktır. Bu durum kurumumuzun akademik gelişiminde de önemli bir rol oynayacaktır.

Atatürk İlke ve İnkılâplarına bağlı kalarak, Türk Milli Eğitiminin genel amaçları doğrultusunda, 5018 sayılı Kamu Mali Yönetimi ve Kontrol Kanunu gereği hazırlamış olduğumuz 2024-2028 dönemi stratejik planın oluşturulması sürecinde emeği geçen tüm mesai arkadaşlarıma teşekkür ederim.

**Uğur KÜÇÜKVAR**

**Fatih Ortaokulu Müdürü**

# İÇİNDEKİLER

|  |           |
|--|-----------|
| <b>1. GİRİŞ VE STRATEJİK PLANIN HAZIRLIK SÜRECİ .....</b>                                      | <b>7</b>  |
| 1.1. Strateji Geliştirme Kurulu ve Stratejik Plan Ekibi .....                                  | 7         |
| 1.2. Planlama Süreci .....   | 8         |
| <b>2. DURUM ANALİZİ .....</b>  | <b>9</b>  |
| 2.1. Kurumsal Tarihçe .....  | 10        |
| 2.2. Uygulanmakta Olan Planın Değerlendirilmesi .....  | 11        |
| 2.3. Yasal Yükümlülükler ve Mevzuat Analizi .....  | 12        |
| 2.4. Üst Politika Belgelerinin Analizi .....   | 14        |
| 2.5. Faaliyet Alanları İle Ürün ve Hizmetlerin Belirlenmesi .....                              | 15        |
| 2.6. Paydaş Analizi .....  | 16        |
| 2.7. Kuruluş İçi Analiz .....  | 20        |
| 2.7.1. Teşkilat Yapısı .....   | 21        |
| 2.7.2. İnsan Kaynakları .....  | 22        |
| 2.7.3. Teknolojik Düzey .....  | 24        |
| 2.7.4. Mali Kaynaklar .....  | 25        |
| 2.7.5. İstatistik Veriler .....  | 26        |
| 2.8. Dış Çevre Analizi (Politik, Ekonomik, Sosyal, Teknolojik, Yasal, Ekolojik – PESTLE) ..... | 27        |
| 2.9. Güçlü ve Zayıf Yönler İle Fırsatlar ve Tehditler (GZFT) Analizi .....                     | 28        |
| 2.10. Tespit ve İhtiyaçların Belirlenmesi .....  | 30        |
| <b>3. GELECEĞE BAKIŞ .....</b>   | <b>31</b> |
| 3.1. Misyon .....  | 31        |
| 3.2. Vizyon .....  | 32        |
| 3.3. Temel Değerler .....  | 33        |
| <b>4. AMAÇ, HEDEF VE STRATEJİLERİN BELİRLENMESİ .....</b>                                      | <b>34</b> |
| 4.1. Amaçlar .....   | 34        |
| 4.2. Hedefler .....  | 35        |
| 4.3. Performans Göstergeleri .....   | 36        |
| 4.4. Stratejilerin Belirlenmesi .....  | 40        |
| 4.5. Maliyetlendirme .....   | 42        |
| <b>5. İZLEME VE DEĞERLENDİRME .....</b>  | <b>43</b> |

# 1. GİRİŞ VE STRATEJİK PLANIN HAZIRLIK SÜRECİ

## 1.1. Strateji Geliştirme Kurulu ve Stratejik Plan Ekibi

**Tablo 1.** Strateji Geliştirme Kurulu ve Stratejik Plan Ekibi

| Strateji Geliştirme Kurulu Bilgileri |                           |
|--------------------------------------|---------------------------|
| Adı Soyadı                           | Unvanı                    |
| Uğur KÜÇÜKVAR                        | Müdür                     |
| Osman YAZAR                          | Müdür Yrd.                |
| Kader Esra DEMİRBAŞ                  | Öğretmen                  |
| Erkan KİŞMİR                         | Okul Aile Birliği Başkanı |
| Cengiz KABA                          | Okul Aile Birliği Üyesi   |
| Stratejik Plan Ekibi Bilgileri       |                           |
| Adı Soyadı                           | Unvanı                    |
| Seval DEMİR                          | Müdür Yrd.                |
| Menekşe KESİK                        | Öğretmen                  |
| Hasan ALYILDIZ                       | Öğretmen                  |
| İbrahim İSMAİLOĞLU                   | Öğretmen                  |

## 1.2. Planlama Süreci

5018 Sayılı Kamu Mali Yönetimi ve Kontrol Kanunu ile kamu kaynaklarının daha etkili ve verimli bir şekilde kullanılması, hesap verebilir ve saydam bir yönetim anlayışının oluşması hedeflenmektedir.

2024-2028 dönemi stratejik planının hazırlanması sürecinin temel aşamaları; kurul ve ekiplerin oluşturulması, çalışma takviminin hazırlanması, uygulanacak yöntemlerin ve yapılacak çalışmaların belirlenmesi şeklindedir.

Okulumuzun 2024-2028 dönemlerini kapsayan stratejik plan hazırlık aşaması, strateji geliştirme kurulu ve stratejik plan ekibinin oluşturulması ile başlamıştır. Ekip üyeleri bir araya gelerek çalışma takvimini oluşturulmuş, görev dağılımı yapılmıştır. Kurumumuzun 2019-2023 Stratejik Planda yer alan amaçlar, hedefler, göstergeler ve faaliyetler incelenmiş ve değerlendirilmiştir. Mevzuat, üst politika belgeleri, paydaş, PESTLE, GZFT ve kuruluş içi analizlerinden elde edilen veriler ışığında eğitim ve öğretim sistemine ilişkin sorun ve gelişim alanları ile eğitime ilişkin öneriler tespit edilmiştir.

Planlama sürecine aktif katılımını sağlamak üzere paydaş anketi, mülakat, toplantı ve görüşmeler yapılmıştır. Geleceğe yönelim bölümüne geçilerek okulumuzun amaç, hedef, gösterge ve eylemleri belirlenmiştir.



## 2. DURUM ANALİZİ

Stratejik planlama sürecinin ilk adımı olan durum analizi, okulumuzun “neredeyiz?” sorusuna cevap vermektedir. Okulumuzun geleceğe yönelik amaç, hedef ve stratejiler geliştirebilmesi için öncelikle mevcut durumda hangi kaynaklara sahip olduğu ya da hangi yönlerinin eksik olduğu ayrıca, okulumuzun kontrolü dışındaki olumlu ya da olumsuz gelişmelerin neler olduğu değerlendirilmiştir. Dolayısıyla bu analiz, okulumuzun kendisini ve çevresini daha iyi tanımasına yardımcı olacak ve stratejik planın sonraki aşamalarından daha sağlıklı sonuçlar elde edilmesini sağlayacaktır.

Bu kapsamda okulumuzun kısa tanıtımı, okul künyesi ve temel istatistikleri, paydaş analizi ve görüşleri ile okulumuzun Güçlü Zayıf Fırsat ve Tehditlerinin (GZFT) ele alındığı analize yer verilmiştir.

Durum analizi bölümünde, aşağıdaki hususlarla ilgili analiz ve değerlendirmeler yapılmıştır:

- Kurumsal tarihçe
- Uygulanmakta olan planın değerlendirilmesi
- Mevzuat analizi
- Üst politika belgelerinin analizi
- Faaliyet alanları ile ürün ve hizmetlerin belirlenmesi
- Paydaş analizi
- Kuruluş içi analiz
- Dış çevre analizi (Politik, ekonomik, sosyal, teknolojik, yasal ve çevresel analiz)
- Güçlü ve zayıf yönler ile fırsatlar ve tehditler (GZFT) analizi
- Tespit ve ihtiyaçların belirlenmesi

## **2.1. Kurumsal Tarihçe**

Okulumuz 2019-2020 eğitim ve öğretim yılında Gülbahar Mahallesinde yeni binasında hizmet vermeye başlamış olmakla beraber, temelleri cumhuriyetimizin ilk yıllarına dayanan köklü bir birikime sahiptir.

Okulumuz "12 Yıl Zorunlu Eğitim Sistemi" ile hayata geçirilen yeni yapılanmayla beraber ilkokul ile birlikte aynı binada yürüttüğü faaliyetlerini 2019-2020 eğitim ve öğretim yılıyla beraber kendi müstakil hizmet binasına taşımıştır.

Okulumuz belirlemiş olduğu vizyonu gereği üreteceği katma değerle ilimize katkı yapmayı kendine görev edinmiştir.

Kuruluşumuzdan günümüze kadar sayısız sportif ve sanatsal etkinlikte ilimizde başarılar kazanan kurumumuz ulusal düzeyde de basketbol ve resim alanında başarılarla sahiptir.

Kurum personeli ve öğrenciler olarak gerek ilimizde gerekse ulusal düzeyde düzenlenen sosyal sorumluluk projelerine her zaman dahil olarak katkı yapmayı önemli bir görev kabul etmekteyiz.

## 2.2. Uygulanmakta Olan Planın Deęerlendirilmesi

2019-2023 stratejik planı;

Tema I, Eęitim ve öğretime erişim,

Stratejik Amaç 1,

Tema II, Eęitim ve öğretimde kalitenin arttırılması,

Stratejik Amaç 2,

Stratejik Amaç 3,

Stratejik Amaç 4,

Stratejik Amaç 5,

Tema III, Kurumsal Kapasite

Stratejik Amaç 6,

Stratejik Amaç 7,

Stratejik Amaç 8,

Stratejik Amaç 9,

Stratejik Amaç 10

3 tema ve 10 stratejik amaç etrafında şekillenmiştir.

Stratejik plandaki her bir amaç ve hedef, okulumuzda oluşturulan ekipler tarafından başarılı bir şekilde gerçekleştirilmiştir.

### **2.3. Yasal Yüklümlülükler ve Mevzuat Analizi**

Kamu Yönetim Reformu kapsamında alınan Yüksek Planlama Kurululararlarında ve 5018 sayılı kamu Mali Yönetimi ve Kontrol Kanununda, kamu kuruluşlarının stratejik planlamalarını hazırlamaları ve kuruluş bütçelerini bu plan doğrultusunda oluşturmaları öngörülmektedir.

“Kamu idareleri; kalkınma planları, programlar, ilgili mevzuat ve benimsedikleri temel ilkeler çerçevesinde geleceğe ilişkin misyon ve vizyonlarını oluşturmak, stratejik amaçlar ve ölçülebilir hedefler saptamak, performanslarını önceden belirlenmiş olan göstergeler doğrultusunda ölçmek ve bu sürecin izleme ve değerlendirmesini yapmak amacıyla katılımcı yöntemlerle stratejik plan hazırlarlar.

Bu amaçla DPT tarafından, 5018 sayılı Kamu Mali Yönetimi kanununun 9’ uncu maddesine dayanılarak “Kamu İdarelerinde Stratejik Planlamaya İlişkin Usul ve Esaslar Hakkında Yönetmelik” hazırlanmıştır. Bu yönetmeliğe göre; stratejik planlama çalışmalarının kapsamdaki tüm kamu idarelerine yaygınlaştırılması, aşamalı bir geçiş takvimi dahilinde yürütülmüştür. Söz konusu geçiş takvimine göre Millî Eğitim Bakanlığı, 2024-2028 yıllarını kapsayacak olan stratejik planını hazırlayarak yürürlüğe koymuştur.

Okulumuz; Milli Eğitim Bakanlığı ve İl Milli Eğitim Müdürlüğümüzün tabi olduğu tüm yasal yükümlülüklerle uymakla mükelleftir.

**Tablo 2. Yasal Yükümlülükler ve Mevzuat Analizi Tablosu**

| Yasal Yükümlülük   | Dayanak   | Tespitler   | İhtiyaçlar  |
|--|---|---|---|
| <ul style="list-style-type: none"><li>Okulumuz “Dayanak” başlığı altında sıralanan Kanun, Kanun Hükmünde Kararname, Tüzük, Genelge ve Yönetmeliklerdeki ilgili hükümleri yerine getirmek.</li><li>“Eğitim-öğretim hizmetleri, insan kaynaklarının gelişimi, halkla ilişkiler, stratejik plan hazırlama, stratejik plan izleme değerlendirme süreci iş ve işlemleri” faaliyetlerini yürütmek.</li><li>Resmi kurum ve kuruluşlar, sivil toplum kuruluşları ve özel sektörle mevzuat hükümlerine aykırı olmamak ve faaliyet alanlarını kapsamak koşuluyla protokoller ve diğer işbirliği çalışmalarını yürütmek</li><li>Ortaokul öğrencilerinin okula kayıt, sınıfgeçme, devam-devamsızlık, sosyal sorumluluk çalışmaları vb. iş ve işlemleri</li></ul> | <ul style="list-style-type: none"><li>T.C. Anayasası</li><li>1739 Sayılı Millî Eğitim Temel Kanunu</li><li>652 Sayılı MEB Teşkilat ve Görevleri Hakkındaki Kanun Hükmünde Kararname</li><li>222 Sayılı Millî Eğitim Temel Kanunu (Kabul No:5.1.1961, RG: 12.01.1961 / 10705-Son Ek ve Değişiklikler: Kanun No: 12.11.2003/ 5002, RG: 21.11.2003</li><li>657 Sayılı Devlet Memurları Kanunu</li><li>439 Sayılı Ek Ders Kanunu</li><li>4306 Sayılı Zorunlu İlköğretim ve Eğitim Kanunu</li><li>5018 sayılı Kamu Mali Yönetimi ve Kontrol Kanunu</li><li>MEB Personel Mevzuat Bülteni</li><li>Taşıma Yoluyla Eğitime Erişim Yönetmeliği</li><li>MEB Millî Eğitim Müdürlükleri Yönetmeliği (22175 Sayılı RG Yayınlanan)</li><li>Millî Eğitim Bakanlığı Rehberlik ve Psikolojik Danışma Hizmetleri Yönetmeliği</li><li>26 Şubat 2018 tarihinde yayımlanan Kamu İdarelerinde Stratejik Planlamaya İlişkin Usul ve Esaslar Hakkındaki Yönetmelik</li><li>Okul Öncesi Eğitim ve İlköğretim Kurumları Yönetmeliği</li><li>Sosyal Etkinlikler Yönetmeliği</li><li>MEB Eğitim Kurulları ve Zümreleri Yönergesi</li></ul> | <ul style="list-style-type: none"><li>Müdürlüğümüzün hizmetlerini mevzuattaki hükümlere uygun olarak yürütmektedir.</li><li>Diğer kurumlarla işbirliği gerektiren çalışmalarda, gerektiği olduğumuz mevzuat gerekse diğer kurumların mevzuatları arasında uyumsuzluk ortaya çıkabilmektedir.</li><li>Tabi olduğumuz mevzuatın kapsamı, Müdürlüğümüzün yetkilerini çeşitlendirmekle birlikte sınırlamaktadır.</li><li>Kurumsal kültürümüz, mevzuatta sık yaşanan değişikliklere hazırlıklı olmasına rağmen öğrenci ve velilerimizden oluşan paydaşlarımız, yeni ve farklı çalışmalara uyuma direnç göstermektedir.</li><li>Mevzuat itibarıyla öğrenci velilerinin eğitim faaliyetlerine müdahale alanını sınırlandıran herhangi bir mekanizma bulunmamaktadır.</li></ul> | <ul style="list-style-type: none"><li>Diğer kurumlarla işbirliğinde, yetki alanının genişletilmesi</li><li>Mevzuat itibarıyla Okul Müdürlerinin yetkilerinin artırılması</li><li>Eğitim uygulamaları konusunda ulusal düzeyde tanıtım çalışmaları yaparak öğrenci ve velilerinin bilgilendirilmesi</li><li>Mevzuatta ihtiyaç duyulan değişikliklerde “yenileme” çalışmaları yerine “güncelleme” çalışmalarına yer verilmesi</li><li>Öğrenci velilerinin eğitim faaliyetlerine müdahale alanlarının sınırlandırılması için yasal tedbirlerin alınması</li><li>Mevzuatın, çalışanların kendilerini güvende hissedebileceği şekilde yeniden düzenlenmesi</li></ul> |

## 2.4. Üst Politika Belgelerinin Analizi

2024-2028 Fatih Ortaokulu Stratejik Planı'nın stratejik amaç, hedef, performans göstergeleri ve stratejileri hazırlanırken Millî Eğitim Bakanlığı 2024-2028 Stratejik Planı başta olmak üzere, aşağıdaki üst politika belgelerinden yararlanılmıştır.

**Tablo 3. Üst Politika Belgeleri Analizi**

| <b>Temel Üst Politika Belgeleri</b>                   |
|---|
| Kalkınma Planları                                     |
| Orta Vadeli Programlar                                |
| Orta Vadeli Mali Planlar                              |
| Cumhurbaşkanlığı Yıllık Programları                   |
| Cumhurbaşkanlığı Yüz Günlük İcraat Programları        |
| MEB 2024-2028 Stratejik Planı                         |
| Rize MEM 2024-2028 Stratejik Planı                    |
| Millî Eğitim Şura Kararları                           |
| Millî Eğitim Kalite Çerçevesi                         |
| Avrupa Birliği Müktesebatı ve İlerleme Raporları      |
| <b>Diğer Üst Politika Belgeleri</b>                   |
| Diğer Kamu Kurum ve Kuruluşlarının Stratejik Planları |
| TÜBİTAK Vizyon 2023 Eğitim ve İnsan Kaynakları Raporu |
| Bilgi Toplumu Stratejisi ve Eylem Planı               |
| Hayat Boyu Öğrenme Strateji Belgesi                   |
| Meslekî ve Teknik Eğitim Strateji Belgesi             |
| Mesleki Eğitim Kurulu Kararları                       |
| Ulusal Öğretmen Strateji Belgesi                      |
| Türkiye Yeterlilikler Çerçevesi                       |
| Ulusal İstihdam Stratejisi                            |

## 2.5. Faaliyet Alanları İle Ürün ve Hizmetlerin Belirlenmesi

**Tablo 4.** Faaliyet Alanı – Ürün/Hizmetler Listesi

| <b>Faaliyet Alanı</b>                               | <b>Ürün/Hizmetler</b>  |
|---|--|
| <b>A- Eğitim-Öğretim Hizmetleri</b>                 | <ol style="list-style-type: none"><li>1. Eğitim-öğretim iş ve işlemleri</li><li>2. Ders Dışı Faaliyet İş ve İşlemleri</li><li>3. Özel Eğitim Hizmetleri</li><li>4. Kurum Teknolojik Altyapı Hizmetleri</li><li>5. Anma ve Kutlama Programlarının Yürütülmesi</li><li>6. Sosyal, Kültürel, Sportif Etkinlikler</li><li>7. Öğrenci İşleri (kayıt, nakil, ders programları vb.)</li><li>8. Zümre Toplantılarının Planlanması ve Yürütülmesi</li></ol> |
| <b>B- Stratejik Planlama, Araştırma- Geliştirme</b> | <ol style="list-style-type: none"><li>1. Stratejik Planlama İşlemleri</li><li>2. İhtiyaç Analizleri</li><li>3. Eğitime İlişkin Verilerin Kayıtlanması</li><li>4. Araştırma-Geliştirme Çalışmaları</li><li>5. Projeler Koordinasyon</li></ol>   |
| <b>C- İnsan Kaynaklarının Gelişimi</b>              | <ol style="list-style-type: none"><li>1. Personel Özlük İşlemleri</li><li>2. Norm Kadro İşlemleri</li><li>3. Hizmet içi Eğitim Faaliyetleri</li></ol>  |
| <b>D- Fiziki ve Mali Destek</b>                     | <ol style="list-style-type: none"><li>1. Okul Güvenliğinin Sağlanması</li><li>2. Ders Kitaplarının Dağıtımı</li><li>3. Taşınır Mal İşlemleri</li><li>4. Taşımali Eğitim İşlemleri</li><li>5. Temizlik, Güvenlik, Isıtma, Aydınlatma Hizmetleri</li><li>6. Evrak Kabul, Yönlendirme ve Dağıtım İşlemleri</li><li>7. Arşiv Hizmetleri</li><li>8. Sivil Savunma İşlemleri</li></ol>   |
| <b>E-Denetim ve Rehberlik</b>                       | <ol style="list-style-type: none"><li>1. Okul/Kurumların Teftiş ve Denetimi</li><li>2. Öğretmenlere Rehberlik ve İşbaşında Yetiştirme Hizmetleri</li><li>3. Ön İnceleme, İnceleme ve Soruşturma Hizmetleri</li></ol>   |
| <b>F-Halkla İlişkiler</b>                           | <ol style="list-style-type: none"><li>1. Bilgi Edinme Başvurularının Cevaplanması</li><li>2. Protokol İş ve İşlemleri</li><li>3. Basın, Halk ve Ziyaretçilerle İlişkiler</li><li>4. Okul-Aile İş Birliği</li></ol>   |

## 2.6. Paydaş Analizi

Paydaş analizi katılımı sağlamanın en önemli aracıdır. Okulumuzun etkileşim içerisinde olduğu tarafların stratejik planla ilgili görüşlerin dikkate alınması, okul hizmetlerinden yararlananların ihtiyaçları doğrultusunda şekillendirilmesi ile stratejik planın paydaşlar tarafından sahiplenilmesini ve başarı düzeyinin artırılmasını sağlar.

Kurumumuzun en önemli paydaşları arasında yer alan öğrenci, öğretmen ve velilerimize yönelik anketler uygulanmıştır. Anketlerin uygulanmasında Google Formlar uygulamasından yararlanılmıştır. Öğrencilere yönelik 346, öğretmenlere yönelik 39, velilere yönelik 312 anket uygulanmıştır. Sonuçlar anında uygulama tarafından soru bazlı istatistiksel olarak geri bildirilmiştir.

Anketlerden elde edilen geri bildirimler olumlu-avantajlı ve olumsuz-dezavantajlı yönlerimizin belirlenmesine katkı sağlamıştır. Bu sayede kurumumuzun güçlü yönlerini ve fırsatlarını tespit edebildiğimiz gibi zayıf yönlerimiz ve tehditleri de görmüş olacağız.

Uygulanan anketler 5’li ölçeğe göre düzenlenmiş olup öğrenciler için 20, öğretmenler için 17, veliler için 22 soru içermektedir. Anketlerde kullanılan her bir sorunun kökünün olumlu ifade içermesi ve “Kesinlikle Katılıyorum” ve “Katılıyorum” seçeneklerinin yüzdesel toplamının oldukça yüksek bir değere sahip olması paydaşlarımızın kurumumuza karşı genel bir memnuniyetini ifade etmektedir.

**Tablo 5.** Paydaş Analiz Tablosu

| Paydaş Adı                | İç Paydaş | Dış Paydaş |
|---------------------------|-----------|------------|
| İl Milli Eğitim Müdürlüğü |           | x          |
| Okul Müdürümüz            | x         |            |
| Öğretmenlerimiz           | x         |            |
| Öğrencilerimiz            | x         |            |
| Velilerimiz               | x         |            |
| Personelimiz              | x         |            |
| İl Müftülüğü              |           | x          |
| İl Emniyet Müdürlüğü      |           | x          |
| İl Toplum Sağlığı Merkezi |           | x          |
| Diğer Eğitim Kurumları    |           | x          |
| Özel Sektör               |           | x          |
| Sivil Toplum Kuruluşları  |           | x          |
| Okul Aile Birliği         |           | x          |
| Belediye Başkanlığı       |           | x          |



## Öğrenci Görüş ve Değerlendirme Anket Formu

Okulumuzdaki 346 öğrenciye uygulanan anket sonuçları aşağıdaki tabloda detaylı bir şekilde yer almaktadır.

**Tablo 6.** Öğrenci Görüşü Anket Formu

| NO | KONU BAŞLIKLARI (ÖĞRENCİ)  | Kesinlikle Katılıyorum | Katılıyorum | Kararsızım | Kısmen Katılıyorum | Katılmıyorum |
|----|--|------------------------|-------------|------------|--------------------|--------------|
|    |  | Yüzde %                |             |            |                    |              |
| 1  | Okulda kendimi güvende hissediyorum.   | 29                     | 47          | 11         | 6                  | 7            |
| 2  | Okul temiz ve hijyeniktir.   | 36                     | 38          | 13         | 6                  | 7            |
| 3  | Okulun fiziki koşullarını yeterlidir.  | 25                     | 50          | 14         | 5                  | 6            |
| 4  | Okul, yeni kabul edilen çocuklara uygun desteği sağlar.                                    | 20                     | 61          | 5          | 7                  | 7            |
| 5  | Farklı kültürlerden gelen öğrencilerin bu okulda memnuniyetle karşılanacağını düşünüyorum. | 18                     | 60          | 8          | 8                  | 6            |
| 6  | Öğretmenlerime ihtiyaç duyduğumda kolaylıkla görüşebilirim.                                | 28                     | 52          | 10         | 5                  | 5            |
| 7  | Okul müdürüne ihtiyaç duyduğumda kolaylıkla görüşebilirim.                                 | 21                     | 47          | 20         | 3                  | 9            |
| 8  | Okul rehberlik servisinden ihtiyaçlarım doğrultusunda faydalanabiliyorum.                  | 25                     | 50          | 14         | 5                  | 6            |
| 9  | Okul kişisel hedefler belirlemede ve bu hedeflere ulaşmamda yeterli rehberlik ediyor.      | 18                     | 60          | 8          | 8                  | 6            |
| 10 | Okulumda yer almam için birçok fırsat var.   | 18                     | 56          | 18         | 4                  | 4            |
| 11 | Okul bana yeterli ders dışı etkinlik olanakları sunuyor.                                   | 32                     | 38          | 20         | 5                  | 5            |
| 12 | Okul kulüpleri amacına uygun şekilde gelişimime katkı sağlıyor.                            | 36                     | 38          | 13         | 6                  | 7            |
| 13 | Öğretmenlerim sınıfta adil kurallara sahipler ve tarafsızlar.                              | 31                     | 48          | 9          | 8                  | 4            |
| 14 | Öğretmenlerim beni daha iyi performans göstermem için teşvik ediyor.                       | 26                     | 54          | 12         | 4                  | 4            |
| 15 | Öğretmenlerim derslerin işlenişinde farklı ve ilgi çekici yöntemler kullanır.              | 30                     | 44          | 10         | 8                  | 8            |
| 16 | Sınav ve ödevlerin beni değerlendirmek için adil ve yeterli olduğunu düşünüyorum.          | 21                     | 47          | 20         | 3                  | 9            |
| 17 | Okulda düzenlenen sanatsal ve kültürel faaliyetler yeterlidir.                             | 17                     | 51          | 13         | 10                 | 9            |
| 18 | Okulda öğrencilerin görüşleri dikkate alınır.  | 23                     | 45          | 17         | 6                  | 9            |
| 19 | Okul kantininde yeterli ve sağlıklı yiyecekler var.  | 29                     | 42          | 18         | 7                  | 4            |
| 20 | DYK'leri yeterli buluyorum.  | 26                     | 54          | 12         | 4                  | 4            |

## Öğretmen Görüş ve Değerlendirme Anket Formu

Okulumuzdaki 39 öğretmene uygulanan anket sonuçları aşağıdaki tabloda detaylı bir şekilde yer almaktadır.

**Tablo 7. Öğretmen Görüşü Anket Formu**

| NO | KONU BAŞLIKLARI (ÖĞRETMEN)  | Kesinlikle Katılıyorum | Katılıyorum | Kararsızım | Kısmen Katılıyorum | Katılmıyorum |
|----|---|------------------------|-------------|------------|--------------------|--------------|
|    |   | Yüzde %                |             |            |                    |              |
| 1  | Okulun misyonu ve vizyonunu tam olarak anlıyorum.   | 26                     | 54          | 12         | 4                  | 4            |
| 2  | Okulda eğitim ve yönetim kalitesi sürekli olarak geliyor.                                     | 28                     | 52          | 10         | 5                  | 5            |
| 3  | Okul temiz ve hijyeniktir.  | 23                     | 48          | 14         | 6                  | 9            |
| 4  | Okul, öğrencilerin ve personelin güvenliğini sağlamak için uygun güvenlik önlemleri alır.     | 25                     | 50          | 14         | 5                  | 6            |
| 5  | Okul, yeni kabul edilen öğrencilere uygun desteği sağlar.                                     | 32                     | 44          | 10         | 8                  | 6            |
| 6  | Okulumuz mesleki yeterliliğimi geliştirmek için eğitim fırsatları sunuyor.                    | 18                     | 60          | 8          | 8                  | 6            |
| 7  | Okul yönetimimiz öğretmenleri etkin bir şekilde yönlendirir.                                  | 24                     | 51          | 13         | 7                  | 5            |
| 8  | Okulumuz, öğrencilerin öğrenme ilgisini uyandıracak bir öğrenme ortamı oluşturmuştur.         | 21                     | 47          | 20         | 3                  | 9            |
| 9  | Etkili bir öğretmen olmak için ihtiyaç duyduğum kaynaklara erişimim var.                      | 18                     | 56          | 18         | 4                  | 4            |
| 10 | Bana sunulan kaynakları kullanmak için gerekli eğitime sahibim.                               | 29                     | 41          | 11         | 12                 | 7            |
| 11 | Okulumuzun, farklı ihtiyaçları olan öğrencileri desteklemek için etkin bir politikası vardır. | 17                     | 51          | 13         | 10                 | 9            |
| 12 | Okulumuz müfredat uygulamasını etkin bir şekilde izler.                                       | 32                     | 38          | 20         | 5                  | 5            |
| 13 | Okulumuz, velilere uygun etkinlikler düzenlemektedir.   | 22                     | 45          | 17         | 7                  | 9            |
| 14 | Diğer öğretmenlerle iş birliği yaparım.   | 20                     | 61          | 5          | 7                  | 7            |
| 15 | Okul personeli arasında dostane bir ilişki sürdürülür.  | 36                     | 38          | 13         | 6                  | 7            |
| 16 | Takım ruhumuz ve moralimiz yüksek.  | 29                     | 42          | 18         | 7                  | 4            |
| 17 | Okulumuza aidiyet hissediyorum.   | 36                     | 42          | 9          | 8                  | 5            |

## Veli Görüş ve Değerlendirme Anket Formu

Okulumuzdaki 312 veliye uygulanan anket sonuçları aşağıdaki tabloda detaylı bir şekilde yer almaktadır.

**Tablo 8.** Veli Görüşü Anket Formu

| NO | KONU BAŞLIKLARI (VELİ)  | Kesinlikle Katılıyorum | Katılıyorum | Kararsızım | Kısmen Katılıyorum | Katılmıyorum |
|----|---|------------------------|-------------|------------|--------------------|--------------|
|    |   | Yüzde %                |             |            |                    |              |
| 1  | Okulun misyonu ve vizyonunu tam olarak anlıyorum.   | 26                     | 54          | 12         | 4                  | 4            |
| 2  | Okulda eğitim ve yönetim kalitesi sürekli olarak gelişiyor.   | 32                     | 44          | 10         | 8                  | 6            |
| 3  | Okul temiz ve hijyeniktir.  | 29                     | 41          | 11         | 12                 | 7            |
| 4  | Okul, öğrencilerin ve personelin güvenliğini sağlamak için uygun güvenlik önlemleri alır.                         | 18                     | 56          | 18         | 4                  | 4            |
| 5  | Okul, yeni kabul edilen öğrencilere uygun desteği sağlar.   | 32                     | 38          | 20         | 5                  | 5            |
| 6  | Okul, çocuğumun okumaya olan ilgisini geliştirmesine yardımcı olabilir.   | 36                     | 38          | 13         | 6                  | 7            |
| 7  | Okul çocuğumun öğrenme ilgisini güçlendiriyor.  | 34                     | 42          | 9          | 8                  | 7            |
| 8  | Okul çocuğumun ahlaki gelişimini teşvik edebilir.   | 25                     | 50          | 14         | 5                  | 6            |
| 9  | Okulda kullanılan değerlendirme yöntemleri çocuğumun gelişimini tüm yönleriyle anlamama yardımcı oluyor.          | 24                     | 51          | 13         | 7                  | 5            |
| 10 | Okul, çocuğumun öğrenme performansı ve gelişimi hakkında beni iyi bilgilendiriyor.                                | 29                     | 41          | 11         | 12                 | 7            |
| 11 | Okul çocuğuma duygusal rahatsızlık ve öğrenme güçlükleri ile karşılaştığında yeterli desteği ve rehberlik sağlar. | 22                     | 51          | 13         | 5                  | 9            |
| 12 | Öğretmenlerin benimle iletişim kurma yöntemlerinden memnunum.   | 20                     | 61          | 5          | 7                  | 7            |
| 13 | Herhangi bir problem durumunda müdür endişelerime cevap veriyor.  | 29                     | 42          | 18         | 7                  | 4            |
| 14 | Okulda, velilerin ihtiyaçlarına uygun eğitim faaliyetleri düzenlenir.   | 26                     | 54          | 12         | 4                  | 4            |
| 15 | Okul, çocukların gelişimini desteklemek için velilerle iyi bir ilişki kurar.                                      | 25                     | 50          | 14         | 5                  | 6            |
| 16 | Okul, aktif veli katılımını teşvik eder.  | 18                     | 60          | 8          | 8                  | 6            |
| 17 | Okulun veli etkinliklerine aktif olarak katılırım.  | 24                     | 51          | 13         | 7                  | 5            |
| 18 | Bir veli olarak okula aidiyet hissediyorum.   | 23                     | 45          | 17         | 6                  | 9            |
| 19 | Çocuğumun ev ödevlerini tamamlamasını sağlarım.   | 28                     | 52          | 10         | 5                  | 5            |
| 20 | Çocuğumu okumaya teşvik ederim.   | 30                     | 44          | 10         | 8                  | 8            |
| 21 | Çocuğumun her gün okula gitmesini sağlarım.   | 21                     | 47          | 20         | 3                  | 9            |
| 22 | Çocuğumun eğitiminde aktif bir ortağım.   | 18                     | 56          | 18         | 4                  | 4            |

## 2.7. Kuruluş İi Analiz

Okulumuzun faaliyet alanlarına iliřkin hizmetler, kurumumuzdaki tm alıřanlar tarafından iř birlięi ve koordinasyon ierisinde yrtlmektedir. Yneticilerimiz, eęitim faaliyetleri ile ilgili herhangi bir sorun yařandığında veya bir ihtiyacın projelendirilerek zlmesi gerektięinde, srecin her ařamasında ęretmenlerimizin ve personelimizin grř ve nerilerine bařvurmaktadır. İletiliřim yntemleri oęunlukla yz yze toplantı ve bireysel grřmeler řeklinde olmakla birlikte, resmi yazıřma sistemi olan DYS de etkin kullanılmaktadır. Kurumumuzun resmi internet sitesi ve kurumsal elektronik posta adresimiz aktifolarak kullanılmaktadır.

ęretmenlerimizin her biri, kiřisel ve mesleki aıdan farklı yeterliliklere sahiptir. Sunulan hizmetin trne ve nitelięine gre, kurum ii grevlendirmeler mesleki yeterlilięe gre řekillendirilmektedir. Yneticiler tarafından, ęretmenlerimize eęitim faaliyetlerinde yeteri kadar serbestlik alanı bırakılmaktadır. Bu durum, ęretmenlerimizin daha verimli olmasını ve kendilerini gvende hissetmelerini saęlamaktadır.

Hizmetlerimiz, tm paydařlarımızın eriřebileceęi řeffaf bir řekilde sunulmaktadır. ęrenci velilerimizin eęitim faaliyetlerine mmkn olduęu kadar aktif katılımları saęlanmaktadır. Bu durum, okulumuz tarafından avantaja dnřtrlerek velilerimizin bilgi ve becerilerinden st dzeyde faydalanabileceęimiz bir organizasyon sistemi oluřturulmuřtur.

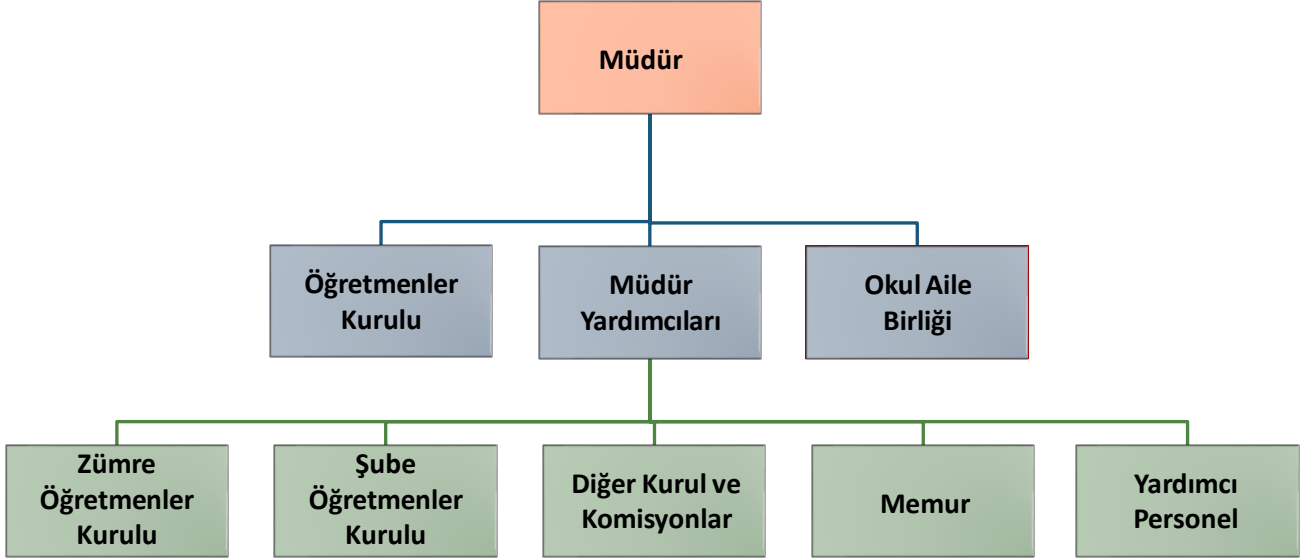
Personelimiz, İl ve İle Milli Eęitim Mdrlęmzn dzenledięi hizmet ii eęitim faaliyetlerine eksiksiz katılım saęlamaktadır. Ayrıca sene bařı ęretmenler kurul toplantısında personelimizin ihtiyaları grřlerek, mesleki yeterlilięin artırılması amacıyla hizmet ii eęitim faaliyetleri talep edilmektedir. Kurumumuzda ortaya ıkan anlık ihtiyaların giderilmesi iin nceden tedbir alınmaktadır. Daha nitelikli ve kapsamlı ihtiyaların giderilmesi iin proje tabanlı sorun özme yntemleri kullanılmaktadır.

Okulumuzun 2024-2028 Stratejik Planının hazırlık alıřmaları, alıřma takvimine uygun olarak bařlatılmıřtır ve sistematik olarak devam ettirilmektedir. Personelimiz, stratejik ynetim sreci hakkında yeterli bilgi birikimine sahiptir. Bu durum stratejik plan hazırlama alıřmalarının sahiplenilmesine ve saęlıklı bir řekilde yrtlmesine olanak sunmaktadır.

### 2.7.1. Teşkilat Yapısı

Okulumuzun organizasyon yapısı aşağıdaki şekilde gibidir.

Tablo 9. Okul Teşkilat Yapısı



## 2.7.2. İnsan Kaynakları

Okulumuzda çalışan personele dair sayısal veriler aşağıda verilmiştir.

**Tablo 10.** Personel Bilgileri

| Unvan                          | Erkek     | Kadın     | Toplam    |
|--------------------------------|-----------|-----------|-----------|
| Okul Müdürü                    | 1         | -         | 1         |
| Müdür Yardımcısı               | 1         | 1         | 2         |
| Alan Öğretmeni                 | 7         | 32        | 39        |
| Rehber Öğretmen                | -         | 2         | 2         |
| İdari Personel (Memur)         | 1         | -         | 1         |
| Yardımcı Personel              | 1         | -         | 1         |
| <b>Toplam Çalışan Sayıları</b> | <b>11</b> | <b>35</b> | <b>46</b> |

**Tablo 11.** Kariyer Basamaklarına Tabi Personel Bilgileri

| Öğretmen Sayısı | Baş Öğretmen | Uzman Öğretmen | Öğretmen |
|-----------------|--------------|----------------|----------|
| 44              | 1            | 29             | 14       |

## Sınıf ve Öğrenci Bilgileri

Okulumuzda yer alan sınıflar ve bu sınıflarda öğrenim gören öğrenci sayıları alttaki tabloda yer almaktadır.

**Tablo 12. Öğrenci Sayıları**

| SINIFI         | Erkek      | Kız        | Toplam     |
|----------------|------------|------------|------------|
| 5A             | 14         | 15         | 29         |
| 5B             | 15         | 14         | 29         |
| 5C             | 15         | 14         | 29         |
| 5D             | 16         | 14         | 30         |
| 5E             | 15         | 15         | 30         |
| 5F             | 15         | 14         | 29         |
| 6A             | 13         | 18         | 31         |
| 6B             | 13         | 17         | 30         |
| 6C             | 14         | 17         | 31         |
| 6D             | 17         | 14         | 31         |
| 6E             | 16         | 15         | 31         |
| 6F             | 17         | 13         | 30         |
| 7A             | 14         | 14         | 28         |
| 7B             | 10         | 20         | 30         |
| 7C             | 14         | 13         | 27         |
| 7D             | 17         | 15         | 32         |
| 7E             | 14         | 17         | 31         |
| 8A             | 16         | 5          | 21         |
| 8B             | 17         | 12         | 29         |
| 8C             | 13         | 15         | 28         |
| 8D             | 12         | 13         | 25         |
| 8E             | 7          | 17         | 24         |
| Hafif Zihinsel | 3          | 1          | 4          |
| Hafif Otistik  | 4          | 0          | 4          |
| <b>Toplam</b>  | <b>321</b> | <b>322</b> | <b>643</b> |

### 2.7.3. Teknolojik Düzey

Teknolojik kaynaklar başta olmak üzere okulumuzda bulunan çalışır durumdaki donanım malzemelerine ilişkin bilgilere Tablo 13'te yer verilmiştir.

**Tablo 13.** Teknolojik Donanım Listesi

| Ürün                          | Adet     |
|-------------------------------|----------|
| Akıllı Tahta Sayısı           | 23       |
| Masaüstü Bilgisayar Sayısı    | 8        |
| Taşınabilir Bilgisayar Sayısı | 2        |
| Projeksiyon Sayısı            | 1        |
| Yazıcı Sayısı                 | 3        |
| Fotokopi Makinası Sayısı      | 3        |
| Kamera Sayısı                 | 19       |
| Laminasyon PVC Makinesi       | 1        |
| İnternet Bağlantı Hızı        | 100 Mbps |



#### 2.7.4. Mali Kaynaklar

Okulumuzun genel bütçe ödenekleri, okul aile birliđi gelirleri ve diđer katkılarda dâhil olmak üzere gelir ve giderlerine ilişkin son üç yıl gerçekleşme bilgileri alttaki tabloda verilmiştir.

**Tablo 14.** Geçmiş Yıllara Ait Gelir - Gider Tablosu

| Yıl  | Toplam Gelir | Toplam Gider |
|------|--------------|--------------|
| 2021 | 9.010 ₺      | 5.790 ₺      |
| 2022 | 46.601 ₺     | 20.252 ₺     |
| 2023 | 44.127 ₺     | 51.300 ₺     |

**Tablo 15.** Gelecek Yıllara Ait Tahmini Gelirler Tablosu

| Kaynaklar / Gelirler (TL) | 2024     | 2025     | 2026     | 2027     | 2028     |
|---------------------------|----------|----------|----------|----------|----------|
| Genel Bütçe               | 20.000 ₺ | 25.000 ₺ | 30.000 ₺ | 35.000 ₺ | 40.000 ₺ |
| Okul Aile Birliđi         | 50.000 ₺ | 55.000 ₺ | 60.000 ₺ | 65.000 ₺ | 70.000 ₺ |

## 2.7.5. İstatistik Veriler

**Tablo 16.** İstatistik Veriler

|   |        |          |   |        |       |
|---|--------|----------|---|--------|-------|
| Okulun Hizmete Giriş Tarihi: 12 / 05 / 2019 |        |          | Toplam Çalışan Sayısı                               |        | 46    |
| Öğrenci Sayısı                              | Kız    | 322      | Öğretmen Sayısı                                     | Kadın  | 34    |
|   | Erkek  | 321      |   | Erkek  | 7     |
|   | Toplam | 643      |   | Toplam | 41    |
| Derslik Başına Düşen Öğrenci Sayısı         |        | 28       | Şube Başına Düşen Öğrenci Sayısı                    |        | 24    |
| Öğretmen Başına Düşen Öğrenci Sayısı        |        | 16       | Şube Başına 30'dan Fazla Öğrencisi Olan Şube Sayısı |        | 5     |
| Öğrenci Başına Düşen Toplam Gider Miktarı   |        | 62.00 TL | Öğretmenlerin Kurumdaki Ortalama Görev Süresi       |        | 9 yıl |

### Okulumuz Bina ve Alanları

Okulumuzun binası ile açık ve kapalı alanlarına ilişkin temel bilgiler Tablo 17'de yer almaktadır.

**Tablo 17.** Okul Yerleşkesine İlişkin Bilgiler

| Okul Bölümleri   |       | Özel Alanlar                | Var | Yok |
|--|-------|-----------------------------|-----|-----|
| Okul Kat Sayısı  | 5     | Çok Amaçlı Salon            | X   |     |
| Derslik Sayısı   | 20    | Çok Amaçlı Saha             | X   |     |
| Derslik Alanları (m2)  | 48    | Kütüphane                   | X   |     |
| Kullanılan Derslik Sayısı  | 18    | Fen Laboratuvarı            | X   |     |
| Şube Sayısı  | 118   | Bilgisayar Laboratuvarı     | X   |     |
| İdari Odaların Alanı (m2)  | 20    | İş Atölyesi                 |     | X   |
| Öğretmenler Odası (m2)   | 48    | Yaşam Beceri Atölyesi       |     | X   |
| Okul Oturum Alanı (m2)   | 360   | Yazılım ve Tasarım Atölyesi |     | X   |
| Okul Bahçesi (Açık Alan)(m2)                                       | 480   | Pansiyon                    |     | X   |
| Okul Kapalı Alan (m2)  | 1.520 |                             |     |     |
| Sanatsal, bilimsel ve sportif amaçlı toplam alan (m <sup>2</sup> ) | 840   |                             |     |     |
| Kantin (m2)  | 48    |                             |     |     |
| Tuvalet Sayısı   | 16    |                             |     |     |

## 2.8. Dış Çevre Analizi (Politik, Ekonomik, Sosyal, Teknolojik, Yasal, Ekolojik – PESTLE)

PEST Analizi, stratejik planlama yaparken içinde yer aldığımız çevresel faktörleri irdelememize yarayan, bunların üzerimizdeki etkilerinin neler olduğunu ve neler olacağını görmekte kullandığımız Politik, Ekonomik, Sosyal ve Teknolojik anlamda çevrenin ne olduğunu ve nereye gitmekte olduğunu gösteren bir analizdir. Okulumuz ve çevremizdeki politik, ekonomik, sosyal-kültürel ve teknolojik faktörler analiz edilmiştir.

### ➤ Politik Faktörler

- Okulumuz, MEB politikaları ve stratejik planlama ışığında eğitim-öğretim faaliyetlerine devam etmektedir.
- Öğrencilerini eğitimin merkezine koyan bir yaklaşım sergiler, öğrencilerin yeniliklere açık ve yeniliklerden haberdar, gelişim ve yenilikçi odaklı olmasını sağlayıcı, önleyici çalışmalarla risklerden koruyucu politikalar uygular ve yasal sorumluluklarını en iyi şekilde yerine getirmeye çalışır.
- Kurumdaki projeler tüm paydaşlarla gerçekleştirilir.

### ➤ Ekonomik Faktörler

- Okulumuzun bulunduğu çevre sürekli göç alan bir yerdir.
- Ailelerimizin sosyo ekonomik düzeyleri orta düzeydedir.
- Belli dönemlerde okul bünyesinde okul-aile iş birliği ile çalışmalar düzenlenmekte, buradan elde edilen gelirler ile okulumuzun eksiklikleri giderilmektedir.
- Okulumuzda gelir durumu iyi olan velilerimizin okulumuza yardımları olmaktadır.
- Sosyal- ekonomik durumu zayıf olan öğrenciler burslarla desteklenmektedir.

### ➤ Sosyal Faktörler

- Okulumuz, sosyal ve kültürel yerlere kolay ulaşılabilir konumda bulunur.
- Velilerimizin eğitim ve kültür seviyeleri yüksektir ve aileler öğrencilerine eğitim-öğretim faaliyetlerine önem verir.
- Okulumuzda yeterli miktarda sanatsal ve kültürel faaliyetler düzenlenmektedir.
- Bireylerin kendilerini çok yönlü geliştirebilmeleri için uygun ortamları bulunur ve kişisel gelişime önem verilir.

### ➤ Teknolojik Faktörler

- Okulumuzla ilgili faaliyetlerimiz e-okul sistemi üzerinden yürütülmektedir. Ayrıca MEBBİS, EBA, e-devlet sistemleri de yaygındır.
- Okulumuz web sitesi etkin bir şekilde kullanılmaktadır.
- Okulumuzda teknolojik donanım yeterlidir ve öğretmenler materyalleri kullanmada etkindir.
- Teknolojik açıdan akıllı tahtalardan, projeksiyon cihazlarından gerekli oldukça faydalanılır ve öğrenme ortamlarımızda öğrenciye uygun şekilde oluşturulmuştur.
- Okul bünyesinde Bilişim Sınıfımız mevcuttur ihtiyaç duyulması halinde bilişim sınıfı kullanılmaktadır.

## 2.9. Güçlü ve Zayıf Yönler İle Fırsatlar ve Tehditler (GZFT) Analizi

GZFT (Güçlü Yönler, Zayıf Yönler, Fırsatlar ve Tehditler) durum analizi kapsamında kullanılan temel yöntemlerdendir. Okulumuzun mevcut durumunu ortaya koyabilmek için geniş katılımlı bir grup ile GZFT analizi yapılmıştır.

Okulumuzda yapılan GZFT analizinde okulun güçlü ve zayıf yönleri ile okulumuz için fırsat ve tehdit olarak değerlendirilebilecek unsurlar tespit edilmiştir.

**Tablo 18. Güçlü Yönler**

|                           |  |
|---------------------------|--|
| <b>Öğrenciler</b>         | <ul style="list-style-type: none"><li>Devamsızlık oranlarının çok düşük olması.</li></ul>  |
| <b>Çalışanlar</b>         | <ul style="list-style-type: none"><li>Personel açığının bulunmaması.</li><li>Kurum personelinin değişime ve gelişime açık olması.</li></ul>                          |
| <b>Veliler</b>            | <ul style="list-style-type: none"><li>Sosyo – ekonomik yönden güçlü velilerimizin bulunması.</li><li>Okulda düzenlenen etkinliklere velilerimizin katkısı.</li></ul> |
| <b>Donanım</b>            | <ul style="list-style-type: none"><li>Fatih projesinin kurulu olması.</li><li>Çok amaçlı salonun bulunması.</li></ul>  |
| <b>Bütçe</b>              | <ul style="list-style-type: none"><li>Kantin gelirinin bulunması.</li></ul>  |
| <b>Yönetim Süreçleri</b>  | <ul style="list-style-type: none"><li>Deneyimli okul yönetimi kadrosu.</li></ul>   |
| <b>İletişim Süreçleri</b> | <ul style="list-style-type: none"><li>Kurumun tamamını kapsayan sağlıklı bir internet ağ alt yapısı bulunması.</li></ul>   |
| <b>Bina ve Yerleşke</b>   | <ul style="list-style-type: none"><li>Yaşam Becerileri Sınıfının bulunması.</li></ul>  |

**Tablo 19. Zayıf Yönler**

|                           |  |
|---------------------------|--|
| <b>Öğrenciler</b>         | <ul style="list-style-type: none"><li>Disiplin sorunlarının baş göstermesi.</li></ul>  |
| <b>Veliler</b>            | <ul style="list-style-type: none"><li>Sınıf seviyesi arttıkça velilerin ilgisinin azalması.</li></ul>  |
| <b>Bina ve Yerleşke</b>   | <ul style="list-style-type: none"><li>Kütüphanenin bulunmayışı.</li></ul>  |
| <b>Donanım</b>            | <ul style="list-style-type: none"><li>Kapalı spor salonunun olmayışı.</li><li>Fen laboratuvarının yetersiz olması.</li><li>Çok amaçlı salonundaki donanımın yetersiz olması.</li></ul> |
| <b>Bütçe</b>              | <ul style="list-style-type: none"><li>Okul aile birliği aidatlarının velilerimiz tarafından düzenli ödenmemesi.</li></ul>  |
| <b>Çalışanlar</b>         | <ul style="list-style-type: none"><li>Destek personel sayısının yetersizliği.</li></ul>  |
| <b>Yönetim Süreçleri</b>  | <ul style="list-style-type: none"><li>Yönetim sürecinde kırtasiyeciliğin fazla yer tutması.</li></ul>  |
| <b>İletişim Süreçleri</b> | <ul style="list-style-type: none"><li>Kurumsal kimlik ve başarının tanıtım eksikliği.</li></ul>  |

**Tablo 20. Fırsatlar**

|                      |  |
|----------------------|--|
| <b>Politik</b>       | <ul style="list-style-type: none"><li>Okulumuz mezunları arasında tanınmış kişilerin bulunması.</li></ul>  |
| <b>Ekonomik</b>      | <ul style="list-style-type: none"><li>Mezunlarımız arasında birçok iş adamı ve bürokrat bulunması.</li></ul>   |
| <b>Sosyolojik</b>    | <ul style="list-style-type: none"><li>Okulun bulunduğu çevrenin sosyal dokusunun düşük olmaması.</li></ul>   |
| <b>Teknolojik</b>    | <ul style="list-style-type: none"><li>Fatih projesinin okulumuzda uygulanıyor olması.</li></ul>  |
| <b>Mevzuat-Yasal</b> | <ul style="list-style-type: none"><li>Okulun yakın çevresinde kafe vb. mekanların bulunmaması.</li><li>Okulumuzun il merkezinde bulunması.</li></ul> |
| <b>Ekolojik</b>      | <ul style="list-style-type: none"><li>Paydaşlarımızın çevre bilincine karşı gösterdikleri hassasiyet.</li></ul>                                      |

**Tablo 21. Tehditler**

|                      |   |
|----------------------|---|
| <b>Politik</b>       | <ul style="list-style-type: none"><li>Değişen sınav sistemi yapıları.</li></ul>   |
| <b>Ekonomik</b>      | <ul style="list-style-type: none"><li>Donanım olarak üst düzey teknolojik cihazlara sahip olmamamız.</li></ul>                      |
| <b>Sosyolojik</b>    | <ul style="list-style-type: none"><li>Boşanmış aile çocuklarının çokluğu.</li></ul>   |
| <b>Teknolojik</b>    | <ul style="list-style-type: none"><li>Medya ve İnternetin öğrenciler üzerindeki olumsuz etkisi.</li></ul>                           |
| <b>Mevzuat-Yasal</b> | <ul style="list-style-type: none"><li>Sık ve ani değişen yasal düzenlemeler.</li></ul>  |
| <b>Ekolojik</b>      | <ul style="list-style-type: none"><li>Okulun etrafında bulunan ahır yerleşiminden dolayı oluşan koku ve pis su kirliliği.</li></ul> |

## 2.10. Tespit ve İhtiyaçların Belirlenmesi

Durum analizi ile GZFT analizi sonucunda ortaya çıkan sonuçların planın geleceğe yönelim bölümü ile ilişkilendirilmesi ve buradan hareketle hedef, gösterge ve eylemlerin belirlenmesi sağlanmaktadır.

**Tablo 22. Tespitler**

| Eğitime Erişim                      | Eğitimde Kalite                       | Kurumsal Kapasite            |
|-------------------------------------|---------------------------------------|------------------------------|
| Okullaşma Oranı                     | Akademik Başarı                       | Kurumsal İletişim            |
| Okula Devam/Devamsızlık             | Sosyal, Kültürel ve Fiziksel Gelişim  | Kurumsal Yönetim             |
| Okula Uyum, Oryantasyon             | Sınıf Tekrarı                         | Bina ve Yerleşke             |
| Özel Eğitime İhtiyaç Duyan Bireyler | İstihdam Edilebilirlik ve Yönlendirme | Donanım                      |
| Yabancı Öğrenciler                  | Öğretim Yöntemleri                    | Temizlik, Hijyen             |
| Hayat boyu Öğrenme                  | Ders araç gereçleri                   | İş Güvenliği, Okul Güvenliği |
|                                     |                                       | Taşıma ve servis             |

**Tablo 23. İhtiyaçlar**

| Eğitim ve Öğretime Erişim  | Eğitim ve Öğretimde Kalite   | Kurumsal Kapasite   |
|--|--|---|
| Okula devam ve devamsızlığın azaltılması.  | Lise giriş sınavlarında başarı oranlarının artırılması.                    | Okul çalışanları ile iletişimi güçlendirmek ve iş birliğini artırmak. |
| Sene başında yeni gelen öğrencilerin uyum programlarına alınması.  | Takdir- Teşekkür alan öğrenci sayısının artırılması.                       | Veli iletişimini güçlendirmek.  |
| Öğrencilerin okula ilgisini canlı tutmak adına sosyal, sportif ve kültürel faaliyetlere ağırlık verilmesi. | Ulusal ve uluslar arası yarışmalara katılımın sağlanması.                  | Güvenli ve sağlıklı birey eğitim ortamı oluşturulması.                |
|  | Sosyal, sportif, kültürel ve sanatsal faaliyetlerin sayısının artırılması. |   |
|  | Rehberlik servisinin etkinliğinin artırılması.                             |   |

### 3. GELECEĐE BAKIŐ

Okul M¼d¼rl¼g¼m¼z¼n Misyon, vizyon, temel ilke ve deđerlerinin oluŐturulması kapsamında ¼đretmenlerimiz, ¼đrencilerimiz, velilerimiz, ¼alıŐanlarımız ve diđer paydaŐlarımızdan alınan g¼r¼Őler, sonucunda stratejik plan hazırlama ekibi tarafından oluŐturulan misyon, vizyon, temel deđerler; okulumuz ¼st kurulana sunulmuŐ ve ¼st kurul tarafından onaylanmıŐtır.

#### 3.1. Misyon



“¼đrencilerimizin her y¼nden m¼kemmekel bireyler olması ve elde ettikleri bilgileri sosyal hayatta kullanılabilir hale getirebilmeleri i¼in elimizdeki mevcut kaynakları T¼rk Milli Eđitimi'nin ama¼ları dođrultusunda kullanarak eđitim ve ¼đretim faaliyetlerini ger¼ekleŐtirmek.”

### 3.2. Vizyon



“Bilim ve teknolojinin ışığında,  
öğrenmeyi öğrenmiş bireyler  
yetiştirerek ülkemize katma değer katan  
en seçkin okul olmak.”



### 3.3. Temel Deęerler

- ❖ Eşitlik
- ❖ Liyakat
- ❖ Tarafsızlık
- ❖ Paylaşımıcılık
- ❖ Teknolojik adaptasyon
- ❖ Milli ve Manevi Deęerlere saygı
- ❖ Adalet
- ❖ Yenilikçilik
- ❖ Kalite
- ❖ Saygı

## 4. AMAÇ, HEDEF VE STRATEJİLERİN BELİRLENMESİ

### 4.1. Amaçlar

#### TEMA I: EĞİTİM VE ÖĞRETİME ERİŞİM VE KATILIM

##### **Stratejik Amaç 1:**

Kayıt bölgemizde yer alan bütün ortaokul kademesindeki öğrencilerin okullaşma oranlarını artıran, uyum ve devamsızlık sorunlarını gideren, onlara katılım ve tamamlama imkânı sunan etkin bir eğitim ve öğretime erişim süreci hâkim kılınacaktır.

#### TEMA II: EĞİTİM VE ÖĞRETİMDE KALİTE

##### **Stratejik Amaç 2:**

Öğrencilerimizin gelişen dünyaya uyum sağlayacak şekilde bilişsel, duyuşsal ve fiziksel bakımdan donanımlı bireyler olabilmesi için eğitim ve öğretimde kalite artırılabacaktır.

#### TEMA III: KURUMSAL KAPASİTENİN GELİŞTİRİLMESİ

##### **Stratejik Amaç 3:**

Okulumuzun beşerî, mali, fiziki ve teknolojik unsurları ile yönetim ve organizasyonu, eğitim ve öğretimin niteliğini ve eğitime erişimi yükseltecek biçimde geliştirilecektir.

## 4.2. Hedefler

### TEMA I: EĞİTİM VE ÖĞRETİME ERİŞİM VE KATILIM

#### Stratejik Amaç 1'in Hedefleri:

##### Stratejik Hedef 1.1:

Kayıt bölgemizde yer alan ortaokul kademesindeki öğrencilerin okullaşma oranları artırılacak, uyum, devamsızlık, katılım ve tamamlama sorunları giderilecektir.

### TEMA II: EĞİTİM VE ÖĞRETİMDE KALİTE

#### Stratejik Amaç 2'in Hedefleri:

##### Stratejik Hedef 2.1:

Öğrenme kazanımlarını takip eden ve başta veli, okul ve öğrencilerimizinyakın çevresi olmak üzere tüm paydaşları sürece dâhil eden bir yönetim anlayışı ile öğrencilerimizin akademik başarıları artırılacaktır.

##### Stratejik Hedef 2.2:

Etkin bir rehberlik anlayışıyla, öğrencilerimizi ilgi ve becerilerine uygun olarak bir üst öğrenime veya istihdama hazırlayan daha kaliteli bir kurum yapısına geçilecektir.

### TEMA III: KURUMSAL KAPASİTENİN GELİŞTİRİLMESİ

#### Stratejik Amaç 3'ün Hedefleri:

##### Stratejik Hedef 3.1:

Fiziki kapasitemizi artırarak ve kurumsal iletişimimizi güçlendirerek paydaşlarla iş birliği içinde bir yönetim sağlanacaktır.

### 4.3. Performans Göstergeleri

| <b>Amaç 1</b>                        |               |                              | Kayıt bölgemizde yer alan bütün ortaokul kademesindeki öğrencilerin okullaşma oranlarını artıran, uyum ve devamsızlık sorunlarını gideren, onlara katılım ve tamamlama imkânı sunan etkin bir eğitim ve öğretime erişim süreci hâkim kılınacaktır. |                        |        |        |        |        |                |                              |             |
|--------------------------------------|---------------|------------------------------|--|------------------------|--------|--------|--------|--------|----------------|------------------------------|-------------|
| <b>Hedef 1.1</b>                     |               |                              | Kayıt bölgemizde yer alan ortaokul kademesindeki öğrencilerin okullaşma oranları artırılacak, uyum, devamsızlık, katılım ve tamamlama sorunları giderilecektir.  |                        |        |        |        |        |                |                              |             |
| No                                   | Hedefe Etkisi | Baş. Değeri                  | PERFORMANS GÖSTERGESİ  | HEDEF                  |        |        |        |        | İzleme Sıklığı | Rapor Sıklığı                |             |
|                                      |               |                              |  | 1. Yıl                 | 2. Yıl | 3. Yıl | 4. Yıl | 5. Yıl |                |                              |             |
| PG.1.1.1                             | %40           | %0,3                         | Sürekli devamsızlık yapan öğrenci oranı (%)  | %0,28                  | %0,25  | %0,22  | %0,19  | %0,15  | Her ay         | Her ay                       |             |
| PG.1.1.2                             | %10           | %88                          | Okula yeni başlayan öğrencilerden uyum eğitimine katılanların oranı (%)  | %89                    | %90    | %91    | %91    | %92    | Ekim           | Yılda 1                      |             |
| PG.1.1.3                             | %20           | %0,82                        | Bir eğitim ve öğretim döneminde özürsüz 20 gün ve üzeri devamsızlık yapan öğrenci oranı (%)  | PG.1.1.3.1<br>5. Sınıf | %0,80  | %0,78  | %0,75  | %0,73  | %0,70          | Kasım, Mart, Mayıs aylarında | Yılda 2 kez |
|                                      |               | PG.1.1.3.2<br>6. Sınıf       |  | %0,80                  | %0,78  | %0,75  | %0,73  | %0,70  |                |                              |             |
|                                      |               | PG.1.1.3.3<br>7. Sınıf       |  | %0,80                  | %0,78  | %0,75  | %0,73  | %0,70  |                |                              |             |
|                                      |               | PG.1.1.3.4<br>8. Sınıf       |  | %0,80                  | %0,78  | %0,75  | %0,73  | %0,70  |                |                              |             |
|                                      |               | PG.1.1.3.5<br>Toplam (Genel) |  | 0,80%                  | 0,78%  | 0,75%  | 0,73%  | 0,70%  |                |                              |             |
| PG.1.1.4                             | %15           | 0                            | Okulun engelli bireylerin kullanımına uygunluğu.<br>(Evet: 1 - Hayır: 0) (Engelli rampası, engelli tuvaleti, engelli asansörü/lift)  | 0                      | 0      | 1      | 1      | 1      | 1-20 Eylül     | Yılda 1 kez                  |             |
| PG. 1.1.5                            | %15           | 0                            | Özel eğitime ihtiyaç duyan öğrenci ve ailelerine yönelik yıl içinde yapılan faaliyet sayısı  | 2                      | 2      | 2      | 3      | 3      | Her ay         | Yılda 1 kez                  |             |
| <b>Koordinatör Birim</b>             |               |                              | Okul İdaresi, Rehberlik Servisi, Okul RİTA Komisyonu.  |                        |        |        |        |        |                |                              |             |
| <b>İş birliği Yapılacak Birimler</b> |               |                              | Mahalle Muhtarlığı, RAM, Emniyet Müdürlüğü, İlçe Milli Eğitim Müdürlüğü, okul aile birliği.  |                        |        |        |        |        |                |                              |             |
| <b>Riskler</b>                       |               |                              | Ailelerin okul devamına direnç göstermesi, ekonomik nedenler, personel motivasyonsuzluğu.  |                        |        |        |        |        |                |                              |             |
| <b>Stratejiler</b>                   |               |                              | Velilerle sağlıklı iletişim kurma, okul aile birliğinin aktif olması.  |                        |        |        |        |        |                |                              |             |
| <b>Maliyet Tahmini</b>               |               |                              | 12.500 TL  |                        |        |        |        |        |                |                              |             |
| <b>Tespitler</b>                     |               |                              | Devamsızlık eğitimi negatif etkiler, öğrencide okula karşı soğuma ve arkadaşlarından kopuş başar, bazen öğrenci okul arkadaşlarının yerini dışarıdan insanlarla doldurur.  |                        |        |        |        |        |                |                              |             |
| <b>İhtiyaçlar</b>                    |               |                              | Komisyon kurulması, veli eğitimleri, personel eş güdümü.   |                        |        |        |        |        |                |                              |             |

| <b>Amaç 2</b>                        |              |             | Öğrencilerimizin gelişen dünyaya uyum sağlayacak şekilde bilişsel, duyuşsal ve fiziksel bakımdan donanımlı bireyler olabilmesi için eğitim ve öğretimde kalite artırılabacaktır.                                   |                           |        |        |        |        |                 |               |
|--------------------------------------|--------------|-------------|--|---------------------------|--------|--------|--------|--------|-----------------|---------------|
| <b>Hedef 2.1</b>                     |              |             | Öğrenme kazanımlarını takip eden ve başta veli, okul ve öğrencilerimizinyakın çevresi olmak üzere tüm paydaşları sürece dâhil eden bir yönetim anlayışı ile öğrencilerimizin akademik başarıları artırılabacaktır. |                           |        |        |        |        |                 |               |
| No                                   | Hedef Etkisi | Baş. Değeri | PERFORMANS GÖSTERGESİ  | HEDEF                     |        |        |        |        | İzleme Sıklığı  | Rapor Sıklığı |
|                                      |              |             |  | 1. Yıl                    | 2. Yıl | 3. Yıl | 4. Yıl | 5. Yıl |                 |               |
| PG.2.1.1                             | %20          | 86          | PG.2.1.1.1 5. sınıf yılsonu başarı puanı ortalamaları (Tüm dersler)  | 86                        | 86     | 86     | 87     | 88     | Yıl Boyunca     | Yılda 1       |
|                                      |              | 89          | PG.2.1.1.2 6. sınıf yılsonu başarı puanı ortalamaları (Tüm dersler)  | 89                        | 89     | 89     | 90     | 90     |                 |               |
|                                      |              | 88          | PG.2.1.1.3 7. sınıf yılsonu başarı puanı ortalamaları (Tüm dersler)  | 88                        | 88     | 88     | 88     | 89     |                 |               |
|                                      |              | 91          | PG.2.1.1.4 8. sınıf yılsonu başarı puanı ortalamaları (Tüm dersler)  | 91                        | 91     | 91     | 92     | 92     |                 |               |
| PG.2.1.2                             | %20          | 78          | PG.2.1.2.1 Açılan destekleyici eğitim kurs (DYK) sayısı  | 80                        | 82     | 84     | 86     | 88     | Yıl Boyunca     | Yılda 1       |
|                                      |              | %60         | PG.2.1.2.2 Destekleme yetiştirme kurslarına katılan (DYK) öğrenci oranı (%)  | %62                       | %65    | %68    | %70    | %72    |                 |               |
| PG.2.1.3                             | %20          | %91         | Teşekkür-Takdir alan öğrenci oranı (%) (yılsonu)   | %91                       | %92    | %92    | %92    | %93    | Ocak<br>Haziran | Yılda 2       |
| PG.2.1.4                             | %20          | 2           | Yarışmalar ve etkinliklerde derece alan öğrenci sayısı.  | PG.2.1.4.1 Ülke Genelinde | 2      | 2      | 2      | 2      | Yıl Boyunca     | Yılda 1       |
|                                      |              | 0           |  | PG.2.1.4.2 İl Genelinde   | 3      | 3      | 3      | 3      |                 |               |
|                                      |              | 1           |  | PG.2.1.4.2 İlçe Genelinde | 4      | 5      | 5      | 5      |                 |               |
| PG.2.1.5                             | %20          | %85         | Bir eğitim öğretim yılı içerisinde rehberlik servisinden rehberlik hizmeti alan öğrenci oranı (%)  | %88                       | %90    | %91    | %93    | %95    |                 |               |
| <b>Koordinatör Birim</b>             |              |             | Okul İdaresi, Zümre Öğretmenleri, Ders Öğretmenleri, Rehberlik Servisi, Sınav İzleme Komisyonu, Ders Öğretmenleri.   |                           |        |        |        |        |                 |               |
| <b>İş birliği Yapılacak Birimler</b> |              |             | İngilizce Öğretmenleri, Değerler Eğitimi Kulübü.   |                           |        |        |        |        |                 |               |
| <b>Riskler</b>                       |              |             | Velilerin bilinç düzeylerinin düşük olması, öğrencilerin çalışma alışkanlıkları.   |                           |        |        |        |        |                 |               |
| <b>Stratejiler</b>                   |              |             | Öğrenci-veli eğitimleri düzenlenmesi.  |                           |        |        |        |        |                 |               |
| <b>Maliyet Tahmini</b>               |              |             | 30.000 TL.   |                           |        |        |        |        |                 |               |
| <b>Tespitler</b>                     |              |             | Okul içerisi bilişsel, duyuşsal, akademik başarıların artırılması, çocuğun mutlu olmasını, sağlıklı iletişim kurmasını sağlayacaktır. Öğrencinin üst öğrenime adaptasyonunu kolaylaştıracaktır.                    |                           |        |        |        |        |                 |               |
| <b>İhtiyaçlar</b>                    |              |             | Veli desteği, okul aile birliği desteği.   |                           |        |        |        |        |                 |               |

| <b>Amaç 2</b>                        |              |             | Öğrencilerimizin gelişen dünyaya uyum sağlayacak şekilde bilişsel, duyuşsal ve fiziksel bakımdan donanımlı bireyler olabilmesi için eğitim ve öğretimde kalite artırılacaktır.                  |        |        |        |        |        |                            |               |
|--------------------------------------|--------------|-------------|---|--------|--------|--------|--------|--------|----------------------------|---------------|
| <b>Hedef 2.2</b>                     |              |             | Etkin bir rehberlik anlayışıyla, öğrencilerimizi ilgi ve becerilerine uygun olarak bir üst öğrenime veya istihdama hazırlayan daha kaliteli bir kurum yapısına geçilecektir.                    |        |        |        |        |        |                            |               |
| No                                   | Hedef ETKİSİ | Baş. Değeri | PERFORMANS GÖSTERGESİ   | HEDEF  |        |        |        |        | İzleme Sıklığı             | Rapor Sıklığı |
|                                      |              |             |   | 1. Yıl | 2. Yıl | 3. Yıl | 4. Yıl | 5. Yıl |                            |               |
| <b>PG.2.2.1</b>                      | %20          | %90         | Kişisel Mesleki Rehberlik faaliyetlerinden yararlanan öğrenci oranı   | %92    | %94    | %96    | %96    | %98    | Yıl boyunca                | Yılda 1 kez   |
| <b>PG.2.2.2</b>                      | %20          | 25          | 8.sınıfta açılan kurs sayısı  | 26     | 26     | 26     | 26     | 26     | Yıl boyunca                |               |
| <b>PG.2.2.3</b>                      | %20          | %80         | 8. sınıfta açılan kurslardan yararlanan öğrenci oranı   | %85    | %90    | %92    | %93    | %95    | Ekim ve Şubat ayı          | Yılda 2 kez   |
| <b>PG.2.2.4</b>                      | %20          | %96         | Tercih danışmanlığı yapılan öğrenci oranı   | %96    | %97    | %98    | %99    | %100   | Ekim ve Şubat ayı          | Yılda 1 kez   |
| <b>PG.2.2.5</b>                      | %20          | %22         | Lise Giriş Sistemine göre Sınavla Öğrenci Alan Okullara Yerleşme Oranı  | %22    | %23    | %24    | %25    | %27    | Haziran ayının ilk haftası |               |
| <b>Koordinatör Birim</b>             |              |             | Okul idaresi, rehberlik servisi.  |        |        |        |        |        |                            |               |
| <b>İş birliği Yapılacak Birimler</b> |              |             | Çevrede yakın ortaöğretim kurumları, rehberlik araştırma merkezi, halk eğitim merkezi.  |        |        |        |        |        |                            |               |
| <b>Riskler</b>                       |              |             | Rehber öğretmen kadrosunun boş kalması.   |        |        |        |        |        |                            |               |
| <b>Stratejiler</b>                   |              |             | Rehberlik servisinin düzenli periyotlarla öğrenci ve veli eğitimlerini düzenlemesi.   |        |        |        |        |        |                            |               |
| <b>Maliyet Tahmini</b>               |              |             | 20.000 TL   |        |        |        |        |        |                            |               |
| <b>Tespitler</b>                     |              |             | Okul içerisi bilişsel, duyuşsal, akademik başarıların artırılması, çocuğun mutlu olmasını, sağlıklı iletişim kurmasını sağlayacaktır. Öğrencinin üst öğrenime adaptasyonunu kolaylaştıracaktır. |        |        |        |        |        |                            |               |
| <b>İhtiyaçlar</b>                    |              |             | Veli desteği, okul aile birliği desteği.  |        |        |        |        |        |                            |               |

| <b>Amaç 3</b>                        |               |             | Okulumuzun beşerî, mali, fiziki ve teknolojik unsurları ile yönetim ve organizasyonu, eğitim ve öğretimin niteliğini ve eğitime erişimi yükseltecek biçimde geliştirilecektir. |        |        |        |        |        |                |               |
|--------------------------------------|---------------|-------------|--|--------|--------|--------|--------|--------|----------------|---------------|
| <b>Hedef 3.1</b>                     |               |             | Fiziki kapasitemizi artırarak ve kurumsal iletişimimizi güçlendirerek paydaşlarla iş birliği içinde bir yönetim sağlanacaktır.   |        |        |        |        |        |                |               |
| No                                   | Hedefe Etkisi | Baş. Değeri | PERFORMANS GÖSTERGESİ  | HEDEF  |        |        |        |        | İzleme Sıklığı | Rapor Sıklığı |
|                                      |               |             |  | 1. Yıl | 2. Yıl | 3. Yıl | 4. Yıl | 5. Yıl |                |               |
| <b>PG.3.1.1</b>                      | %25           | 13          | Lisansüstü eğitimi tamamlayan personel oranı   | 13     | 14     | 15     | 16     | 17     | Yıl boyunca    | Yılda 1 kez   |
| <b>PG.3.1.2</b>                      | %25           | 105         | Web sitesinden yapılan duyuru ve haber sayısı  | 115    | 125    | 125    | 130    | 130    |                |               |
| <b>PG.3.1.3</b>                      | %25           | 5000        | Web sitesinin ziyaret edilme sayısı  | 5.000  | 5.200  | 5.200  | 5.500  | 6.000  |                |               |
| <b>PG.3.1.4</b>                      | %25           | %52         | Veli toplantılarına katılım oranı (%)  | %55    | %56    | %58    | %60    | %63    |                |               |
| <b>Koordinatör Birim</b>             |               |             | Okul İdaresi, Web komisyonu, Okul aile Birliği.  |        |        |        |        |        |                |               |
| <b>İş birliği Yapılacak Birimler</b> |               |             | Üniversiteler.   |        |        |        |        |        |                |               |
| <b>Riskler</b>                       |               |             | Ekonomik maliyetler, Okul Aile Birliği bütçesinin yetersizliği.  |        |        |        |        |        |                |               |
| <b>Stratejiler</b>                   |               |             | Sosyal, sportif, kültürel etkinliklerin artırılması. STK'lar ile işbirliği yapılması.  |        |        |        |        |        |                |               |
| <b>Maliyet Tahmini</b>               |               |             | 20.000 TL  |        |        |        |        |        |                |               |
| <b>Tespitler</b>                     |               |             | Öğretmenlerin eğitim seviyelerinin artması eğitim kalitesini yükseltmektedir.  |        |        |        |        |        |                |               |
| <b>İhtiyaçlar</b>                    |               |             | Veli desteği, okul aile birliği desteği.   |        |        |        |        |        |                |               |

## 4.4. Stratejilerin Belirlenmesi

|                  |  |
|------------------|--|
| <b>Amaç 1</b>    | Kayıt bölgemizde yer alan bütün ortaokul kademesindeki öğrencilerin okullaşma oranlarını artıran, uyum ve devamsızlık sorunlarını gideren, onlara katılım ve tamamlama imkânı sunan etkin bir eğitim ve öğretime erişim süreci hâkim kılınacaktır. |
| <b>Hedef 1.1</b> | Kayıt bölgemizde yer alan ortaokul kademesindeki öğrencilerin okullaşma oranları artırılacak, uyum, devamsızlık, katılım ve tamamlama sorunları giderilecektir.  |
| <b>P.G. NO</b>   | <b>STRATEJİLER</b>   |
| <b>1.1.1.</b>    | Devamsızlık yapan öğrencilerin tespiti ve erken uyarı sistemi için çalışmalar yapılacaktır.  |
| <b>1.1.2</b>     | 5. sınıf öğrencileri için öğrenci ve veli uyum programı çalışmaları yapılacaktır.  |
| <b>1.1.3.</b>    | Özellikle devamsızlık yapan öğrencilerin velileri ile görüşmeler artırılacak, veli ziyaretleri yapılacaktır.   |
| <b>1.1.4.</b>    | Özel eğitime ihtiyaç duyan öğrenci ve ailelerine yönelik RAM'dan destek alınarak eğitim ve bilgilendirme faaliyetleri yapılacaktır.  |
| <b>1.1.5.</b>    | Okulun, engelli bireylerin kullanımına yönelik tuvalet, rampa, asansör/lift vb. eksiklikleri tamamlanacaktır.  |

|                  |   |
|------------------|---|
| <b>Amaç 2</b>    | Öğrencilerimizin gelişen dünyaya uyum sağlayacak şekilde bilişsel, duyuşsal ve fiziksel bakımdan donanımlı bireyler olabilmesi için eğitim ve öğretimde kalite artırılacaktır.                                  |
| <b>Hedef 2.1</b> | Öğrenme kazanımlarını takip eden ve başta veli, okul ve öğrencilerimiz yakın çevresi olmak üzere tüm paydaşları sürece dâhil eden bir yönetim anlayışı ile öğrencilerimizin akademik başarıları artırılacaktır. |
| <b>P.G. NO</b>   | <b>STRATEJİLER</b>  |
| <b>2.1.1.</b>    | Yazılı sorularının öğrencilerin analiz ve sentez becerisini geliştirecek nitelikte olmasına yönelik zümre çalışmaları yapılacaktır.   |
| <b>2.1.2.</b>    | Değerler eğitimi alanında etkin çalışmalar yapılacaktır.  |
| <b>2.1.3.</b>    | ÖDM'nin yaptığı sınavların sonuçlarının zümre düzeyinde değerlendirilmesi sağlanacaktır.  |
| <b>2.1.4.</b>    | Yabancı dil eğitiminde öğrenci nitelik ve yeterliliklerinin yükseltilmesi için faaliyetler yapılacaktır.  |
| <b>2.1.5.</b>    | Ders başarıları düşük olan öğrencilerin Rehberlik Servisi ile görüşmesi sağlanacaktır.  |



|                  |  |
|------------------|--|
| <b>Amaç 2</b>    | Öğrencilerimizin gelişen dünyaya uyum sağlayacak şekilde bilişsel, duyuşsal ve fiziksel bakımdan donanımlı bireyler olabilmesi için eğitim ve öğretimde kalite artırılabacaktır. |
| <b>Hedef 2.2</b> | Etkin bir rehberlik anlayışıyla, öğrencilerimizi ilgi ve becerilerine uygun olarak bir üst öğrenime veya istihdama hazırlayan daha kaliteli bir kurum yapısına geçilecektir.     |
| <b>P.G. NO</b>   | <b>STRATEJİLER</b>   |
| <b>2.2.1</b>     | Kişisel mesleki rehberlik faaliyet sayılarının artırılması, kariyer günlerinin planlanması.  |
| <b>2.2.2</b>     | 8. sınıfta açılan kurs sayılarının artırılması.  |
| <b>2.2.3</b>     | 8.sınıftaki öğrencilerin destekleyici kurslara teşvik edilmesi.  |
| <b>2.2.4</b>     | Tercih komisyonunun oluşturulması ve duyurulması.  |
| <b>2.2.5</b>     | Rehberlik ve Kariyer Planlama dersinde üst öğrenim kurumlarının tanıtımının yapılması, liselere geziler düzenlenmesi.  |

|                  |  |
|------------------|--|
| <b>Amaç 3</b>    | Okulumuzun beşerî, mali, fiziki ve teknolojik unsurları ile yönetim ve organizasyonu, eğitim ve öğretimin niteliğini ve eğitime erişimi yükseltecek biçimde geliştirilecektir. |
| <b>Hedef 3.1</b> | Fiziki kapasitemizi artırarak ve kurumsal iletişimimizi güçlendirerek paydaşlarla iş birliği içinde bir yönetim sağlanacaktır.   |
| <b>P.G. NO</b>   | <b>STRATEJİLER</b>   |
| <b>3.1.1</b>     | Öğretmenlerin yüksek lisans yapmaya teşvik edilecektir.  |
| <b>3.1.2</b>     | Duyurular ve haberler zamanında ve düzenli bir şekilde web sitesinde yayınlanacaktır.  |
| <b>3.1.3</b>     | Veli ve öğrencilerimizin okulumuz web sitesini ziyaret etmeye teşvik edilmesi.   |
| <b>3.1.4</b>     | Velilerin toplantılara katılımını sağlayabilmek için bilgilendirme toplantıları gerçekleştirilecek, iletişim araçlarından faydalanılacaktır.                                   |

## 4.5. Maliyetlendirme

**Tablo 24.**

**2024-2028 Stratejik Planı Faaliyet/Proje Maliyetlendirme Tablosu**

|                                | 2024          | 2025          | 2026          | 2027          | 2028          | Toplam Maliyet |
|--------------------------------|---------------|---------------|---------------|---------------|---------------|----------------|
| <b>Amaç 1</b>                  | <b>1.000</b>  | <b>2.000</b>  | <b>2.500</b>  | <b>3.000</b>  | <b>4.000</b>  | <b>12.500</b>  |
| Hedef 1.1.                     | 1.000         | 2.000         | 2.500         | 3.000         | 4.000         | 12.500         |
| <b>Amaç 2</b>                  | <b>4.000</b>  | <b>7.000</b>  | <b>10.000</b> | <b>13.000</b> | <b>16.000</b> | <b>50.000</b>  |
| Hedef 2.1.                     | 2.000         | 4.000         | 6.000         | 8.000         | 10.000        | 30.000         |
| Hedef 2.2.                     | 2.000         | 3.000         | 4.000         | 5.000         | 6.000         | 20.000         |
| <b>Amaç 3</b>                  | <b>4.000</b>  | <b>5.000</b>  | <b>6.000</b>  | <b>7.000</b>  | <b>8.000</b>  | <b>30.000</b>  |
| Hedef 3.1.                     | 4.000         | 5.000         | 6.000         | 7.000         | 8.000         | 30.000         |
| <b>Genel Yönetim Giderleri</b> | <b>15.000</b> | <b>20.000</b> | <b>30.000</b> | <b>40.000</b> | <b>50.000</b> | <b>155.000</b> |
| <b>TOPLAM</b>                  | <b>24.000</b> | <b>34.000</b> | <b>48.500</b> | <b>63.000</b> | <b>78.000</b> | <b>247.500</b> |

**5. İZLEME VE DEĞERLENDİRME**

Kamu idarelerinin; stratejik planlar vasıtasıyla, kalkınma planları, programlar, ilgili mevzuat ve benimsedikleri temel ilkeler çerçevesinde geleceğe ilişkin misyon ve vizyonlarını oluşturması, stratejik amaçlar ve ölçülebilir hedefler saptaması, performanslarını önceden belirlenmiş olan göstergeler doğrultusunda ölçmesi ve bu sürecin izleme ve değerlendirmesini yapmaları gerekmektedir.

Okulumuz Stratejik Planı; her yılın ilk altı ayında ilgili hedefe ait performans göstergelerinin performans düzeyi dikkate alınarak izlemenin yapıldığı yılın sonu itibarıyla hedeflenen değere ulaşıp ulaşılmadığının analizi yapılacak, denetim birimleri, il ve ilçe millî eğitim müdürlüğü ve Bakanlık denetim ve kontrollerine hazır halde tutulacaktır. Hedeflenen değere ulaşılmasını engelleyecek hususlar ve riskler varsa bunlar değerlendirilecektir. Hedeflenen değerlere ulaşılmasını sağlayacak temel tedbirler kısaca yer verilecektir.

Yıllık planın uygulanmasında yürütme ekipleri ve eylem sorumlularıyla aylık ilerleme toplantıları yapılacaktır. Toplantıda bir önceki ayda yapılanlar ve bir sonraki ayda yapılacaklar görüşülüp karara bağlanacaktır.

| 2024-2025 Eğitim öğretim Yılı Stratejik Plan İzleme ve Değerlendirme Tablosu |                   |                                   |   |  |                           |
|--|-------------------|-----------------------------------|---|--|---------------------------|
| Amaç 1   |                   |                                   |   |  |                           |
| Hedef 1.1.   |                   |                                   |   |  |                           |
| Hedef 1.1. Performansı   |                   |                                   |   |  |                           |
| Sorumlu Birim  |                   |                                   |   |  |                           |
| Performans Göstergesi  | Hedefe Etkisi (%) | Plan Dönemi Başlangıç Değeri *(A) | İzleme Dönemindeki Yıl Sonu Hedeflenen Değer *(B) | İzleme Dönemindeki Gerçekleşme Değeri *(C) | Performans(%) (C-A)/(B-A) |
| PG.1.1.1.  |                   |                                   |   |  |                           |
| PG.1.1.2.  |                   |                                   |   |  |                           |
| PG.1.1.3.  |                   |                                   |   |  |                           |
| PG.1.1.4.  |                   |                                   |   |  |                           |
| PG.1.1.5.  |                   |                                   |   |  |                           |
| <b>Hedefe İlişkin Değerlendirmeler:</b>                                      |                   |                                   |   |  |                           |